



Republika e Kosovës  
Republika Kosovo - Republic of Kosovo



Autoriteti i Aviacionit Civil i Kosovës  
Autoritet Civilnog Vazduhoplovstva Kosova  
Civil Aviation Authority of Kosovo

# Fushat ajrore në Republikën e Kosovës



### **Shënim me rëndësi**

**AAC-ja me publikimin e këtij dokumenti asses nuk ka aprovuar për përdorim fushat ajrore të trajtuara në këtë dokument, por me këtë publikim synon të ofrojë informata për përdoruesit potencialë të tyre, mbi gjendjen aktuale të fushave ajrore.**

**AAC e konsideron joligjor shfrytëzimin e këtyre fushave ajrore apo fushave tjera ajrore në Republikën e Kosovës për aktivitete aeronautike pa aprovim paraprak të tyre në përputhje me legjislacionin në fuqi.**

## Përmbajtja

Përmbajtja.....	3
Çka janë fushat ajrore dhe për çka përdoren? .....	4
Historiku i Fushave Ajrore në Republikën e Kosovës.....	5
Baza ligjore për aprovimin dhe shfrytëzimin e fushave ajrore .....	6
Përshkrimi i fushave ajrore në Republikën e Kosovës .....	7
Fusha ajrore në Koreticë – Drenas .....	7
Fusha ajrore në Marinë – Skënderaj.....	10
Fusha ajrore në Jashanicë – Klinë.....	13
Fusha ajrore në Krushevë – Klinë .....	16
Fusha ajrore në Rahovec.....	19
Fusha ajrore në Malishevë.....	22
Fusha ajrore në Prizren.....	25
Fusha ajrore në Topliçan – Therandë .....	28
Fusha ajrore në Ferizaj.....	31
Fusha ajrore në Gjilan .....	34
Fusha Ajrore në Dubravë – Istog .....	37
Fusha Ajrore në Dumosh – Batllavë .....	40
Konkludim i përgjithshëm mbi gjendjen e fushave ajrore në Republikën e Kosovës	43

## Çka janë fushat ajrore dhe për çka përdoren?

Fusha ajrore është një zonë e caktuar mbi tokë (duke përfshirë çfarëdo ndërtesash, instalimesh dhe pajisjesh), e cila përdoret plotësisht apo pjesërisht për aterrim, nisje dhe lëvizje të mjeteve ajrore. Fushat ajrore kryesisht përdoren nga mjetet ajrore për aviacionin e përgjithshëm, duke përfshirë shkollat e fluturimit, aviacionin bujqësor, fluturimet akrobatike/sportive, nëse ato plotësojnë kërkesat dhe standardet e nevojshme për këtë veprimtari.

Ky dokument trajton vetëm fushat ajrore, si kategori e veçantë e aerodromeve.



Foto 1 - Fusha ajrore



Foto 2 - Përdoruesit e fushave ajrore

## Historiku i Fushave Ajrore në Republikën e Kosovës

Në Republikën e Kosovës aviacioni e ka zanafillën që në periudhën e luftës së dytë botërore. Në fund të viteve të viteve '40 janë ndërtuar dy fushat e para ajrore në Kosovë, ajo e Gazimistanit dhe e Milloshevës. Këto dy fusha janë shfrytëzuar nga kombinatet bujqësore për qëllime të aktiviteteve të tyre.

Sipas informatave në dispozicion, tani në Republikën e Kosovës janë identifikuar gjithsej 12 fusha ajrore. Këto fusha janë ndërtuar për nevojat primare të ish-kompanisë shoqërore Agro-Kosova, e formuar si ombrellë e të gjitha kombinateve bujqësore, në fund të viteve '70 dhe fillimin e viteve '80. Karakteristikë e përbashkët e këtyre fushave janë dimensionet e pistës, të cilat në shumicën e rasteve kanë një gjatësi prej afërsisht 450m dhe 18m gjerësi.

Në vitin 1987, nga autoritetet jugosllave të kohës ishte miratuar plani për t'i zgjatur dhe zgjeruar të gjitha këto fusha ajrore. Dimensionet e reja të do të ishin deri në 600 metra gjatësi dhe gjerësia do të ishte 21 metra. Në këtë plan ishte paraparë të bëhej përmirësimi i gjendjes infrastrukturore gjithashtu. Fatkeqësisht ky plan nuk ishte realizuar.

Fushat ajrore ekzistuese në Kosovë janë përdorur kryesisht nga kompania Agro-Kosova për spërkatje të tokave bujqësore. Shtrirja e këtyre fushave ajrore ishte bërë në atë mënyrë që t'i mbulonte nevojat e të gjitha rajoneve në Kosovë.

Vitet '90 kishin ndikuar që edhe sektori i aeronautikës, e posaçërisht aviacioni i përgjithshëm, të mos zhvillohet pothuajse fare. Fushat ajrore ekzistuese në Kosovë kanë filluar të degradojnë që nga fillimi i viteve '90. Edhe aeroplanët bujqësorë që kanë qenë në pronësi të ish kompanisë Agro-Kosova janë marrë me vete në Serbi me tërheqjen e regjimit serb nga Kosova në vitin 1999.

Pas përfundimit të luftës, prioritet kryesor i prezencës ndërkombëtare në Kosovë, të cilët kanë pasur përgjegjësinë për hapësirën ajrore të Kosovës, ka qenë funksionimi i aviacionit komercial dhe operimi i Aeroportit Ndërkombëtar të Prishtinës.

Shfrytëzimi i kufizuar i hapësirës së ulët ajrore, e cila nuk është normalizuar ende plotësisht, ka ndikuar direkt edhe në kufizime shumë të mëdha për zhvillim të aviacionit gjeneral. Tani, me rihapjen e hapësirës së lartë ajrore në prill të vitit 2014 dhe me zhvillimet e reja që pritet të çojnë në normalizimin e plotë të hapësirës së ulët ajrore të Kosovës, pritet që aviacioni gjeneral të mund të fillojë të zhvillohet dhe të rikuperohen hapat e humbur për më shumë se 20 vite në këtë drejtim.

## Baza ligjore për aprovimin dhe shfrytëzimin e fushave ajrore

Ligji nr. 03/L-051 për Aviacionin Civil në Republikën e Kosovës përcakton bazën e funksionimit të Aviacionit civil në Kosovë, përfshirë edhe kërkesat për funksionim të aerodromeve në vend.

Në bazë të këtij ligji, AAC-ja është institucioni i vetëm shtetëror përgjegjës për rregullimin e sigurisë së aviacionit civil në Kosovë, dhe në këtë kuadër, bën edhe aprovimin e fushave ajrore në vend.

Me qëllim të implementimit të ligjit për aviacionin civil, AAC-ja nxjerr akte nënligjore, të cilat përcaktojnë në mënyrë të hollësishme kushtet që duhet të plotësojnë operatorët për drejtim/operim të fushave ajrore.

Bazuar në ligjin për aviacionin civil dhe me qëllim të rregullimit të sigurisë së aerodromeve në dispozicion për shfrytëzim publik civil dhe të përcaktimit të kushteve për aprovim, operim dhe mirëmbajtje të aerodromeve të tilla, AAC-ja ka nxjerr Rregulloren nr. 3/2012 mbi aerodromet e aprovuara.

Kjo rregullore përfshin të gjitha kërkesat që duhet të plotësohen nga një fushë ajrore, në mënyrë që të mund të shfrytëzohet për qëllime aeronautike.

Kushtet dhe specifikacionet teknike për fushat ajrore janë të përcaktuara në Rregulloren e AAC-së nr. 3/2012 mbi aerodromet e aprovuara.

Definicionet e mëposhtme japin shpjegimin e dy termeve kyçë në këtë rregullore:

**“Aerodrom”** - nënkupton një zonë të caktuar mbi tokë (duke përfshirë çfarëdo ndërtesash, instalimesh dhe pajisjesh) e cila synon të përdoret plotësisht apo pjesërisht për arritje , nisje dhe lëvizje të mjeteve ajrore. Në Rregulloren me Nr. 3/2012 Mbi Aerodromet e Aprovuara termi “aerodrom” përfshin heliportet, *fushat ajrore dhe/ose fushat e planerimit*.

**“Aprovimi i aerodromit”** nënkupton një aprovim për operim të aerodromit, të lëshuar nga Autoriteti i Aviacionit Civil të Kosovës sipas Rregullores Nr. 3/2012 mbi aerodromet e aprovuara. “Objektet dhe pajisjet e aerodromit” nënkupton objektet dhe pajisjet brenda apo jashtë kufijve të aerodromit, që janë të ndërtuara apo instaluar dhe që mirëmbahen për arritje, nisje dhe lëvizje të mjeteve ajrore .

## Përshkrimi i fushave ajrore në Republikën e Kosovës

### Fusha ajrore në Koreticë – Drenas

Kjo fushë gjendet 25 km nga qyteti i Prishtinës dhe në largësi prej vetëm 10 km vijë ajrore nga Aeroporti Ndërkombëtar i Prishtinës “Adem Jashari”, ashtu siç mund të shihet figurën 1. Lartësia mbidetare arrin në 599 m ndërsa drejtimi i pistës është 170<sup>0</sup> dhe 350<sup>0</sup>.

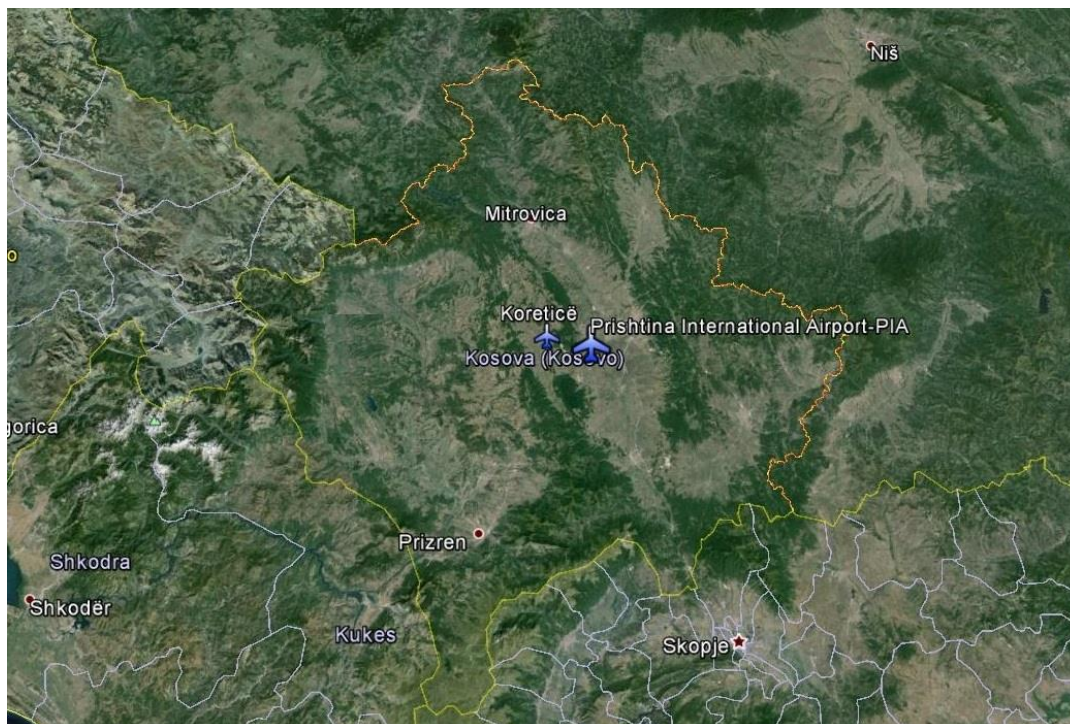


Figura 1 - Pozita gjeografike e fushës ajrore në Koreticë<sup>1</sup>

Sipërfaqja e fushës ajrore të Koreticës është e shtruar me asfalt, por është pothuajse tërësisht e mbuluar me mbeturina dhe gurë të mëdhenj. Në perimetrin e afërt të fushës ajrore ka rrethoja të arave të cilat janë të vendosura deri në afërsi të pistës.

Rruga për të arritur në arat e punuara përreth pronës së fushës ajrore të Koreticës kalon nëpërmes pistës, siç mund të shihet në figurën 2.

---

<sup>1</sup> Hartat dhe fotografitë ajrore të përdorura në këtë dokument janë nga Google Earth



Figura 2 - Detajet dhe pozita gjeografike e fushës ajrore në Koreticë

Koordinatat gjeografike të fushës së Koreticës janë N 42 36 16.6 E 20 54 38, përderisa dimensionet e sajë janë 450 x 18 m. Të gjitha të dhënat relevante për këtë fushë janë të detajuara në tabelën 1 më poshtë:

Emri i fushës	Aktivitetet gjatë vizitës	Vlerësuar	Informata Shtesë
		Po/Jo	
Koreticë	Vlerësimi i pragjeve të fushës ( <i>threshold</i> )	Po	Mbuluara me mbeturina
	Koordinatat	Po	N 42 36 16.6 E 20 54 38
	Lartësia mbidetare	Po	599 m
	Dimensionet	Po	GPS 450x18 m
	Lloji i sipërfaqes	Po	Asfalt (mbeturina)
	Drejtimi i fushës	Po	35-17

Tabela 1 - Detajet e vlerësuara gjatë vizitës në fushën ajrore të Koreticës

Poashtu, në distance prej vetëm 720 m në pjesën veriore janë të ndërtuara katër objekte me lartësi prej 30 m, siç mund të shihet edhe në foton e mëposhtme (Foto 1). Për disa lloje të aeroplanëve këto objekte mund të paraqesin pengesë për ngritje dhe aterrimet.



## Konkludim

Fusha ajrore e Koreticës në gjendjen e tanishme nuk mund të përdoret dhe për revitalizimin e sajë fillimisht duhet të bëhet pastrimi i saj, ndërsa me një investim minimal kjo fushë mund të bëhet funksionale. Në hapësirën ajrore në afërsi të fushës nuk ka pengesa serioze fizike të cilat do të mund t'i pamundësonin aktivitetet e mundshme ajrore.



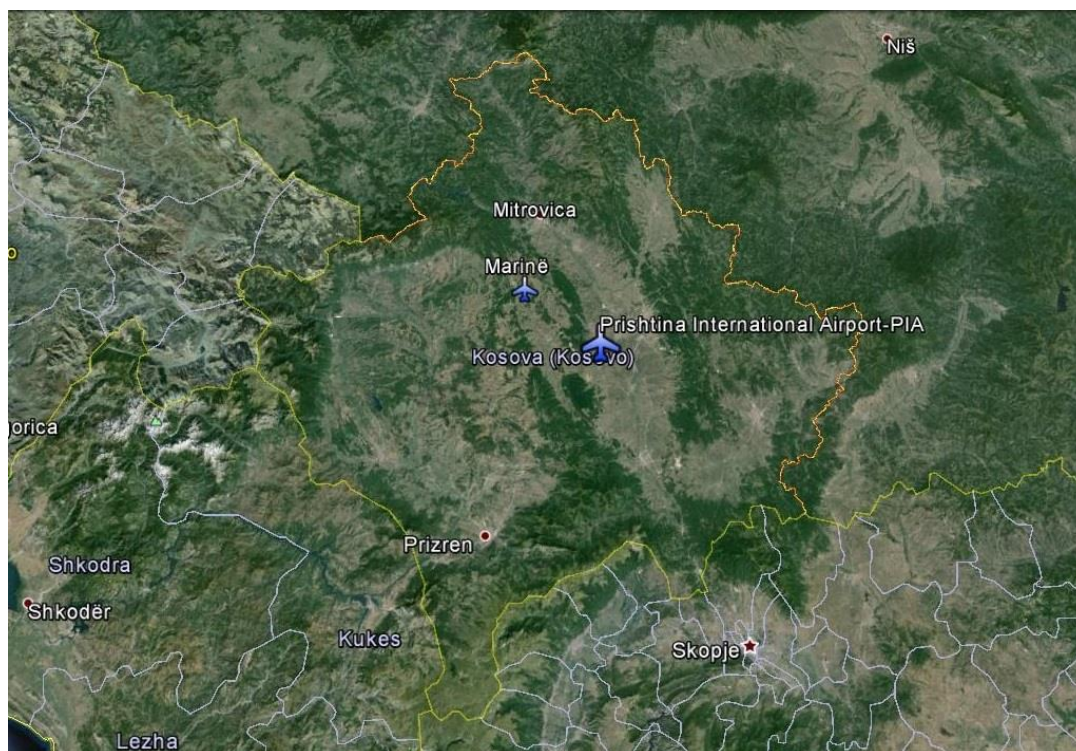
*Foto 3 - Pamje nga fusha ajrore në Koreticë*



*Foto 4 - Pamje nga fusha ajrore në Koreticë*

## Fusha ajrore në Marinë – Skënderaj

Kjo fushë gjendet në largësi 40 km nga qyteti i Prishtinës dhe vetëm 20 km në vijë ajrore nga Aeroporti Ndërkombëtar i Prishtinës “Adem Jashari”. Lartësia mbidetare në drejtimin 010<sup>0</sup> arrin deri në 651 m dhe në drejtimin 190<sup>0</sup> është 642 m.



*Figura 3 - Pozita gjeografike e fushës ajrore në Marinë*

Baza e fushës ajrore të Marinës duket solide, mirëpo nevojitet riparimi i asfaltit apo një rishtesim i ri me asfalt. Në pjesën veriore të pistës, përafërsisht 110 - 150 m, ekzistojnë disa vrima në sipërfaqe. Përreth pistës nuk ka rrethoja apo uzurpime.

Në pistë vërehen disa vija të cilat i ka lyer njëra nga autoshkollat lokale, e cila e përdor këtë pistë për t'i trajnuar vozitësit fillestarë. Përreth fushës ajrore nuk ka objekte që mund të paraqesin pengesa për ngritje apo aterime. Kjo mund të shihet në figurën 4 si më poshtë.

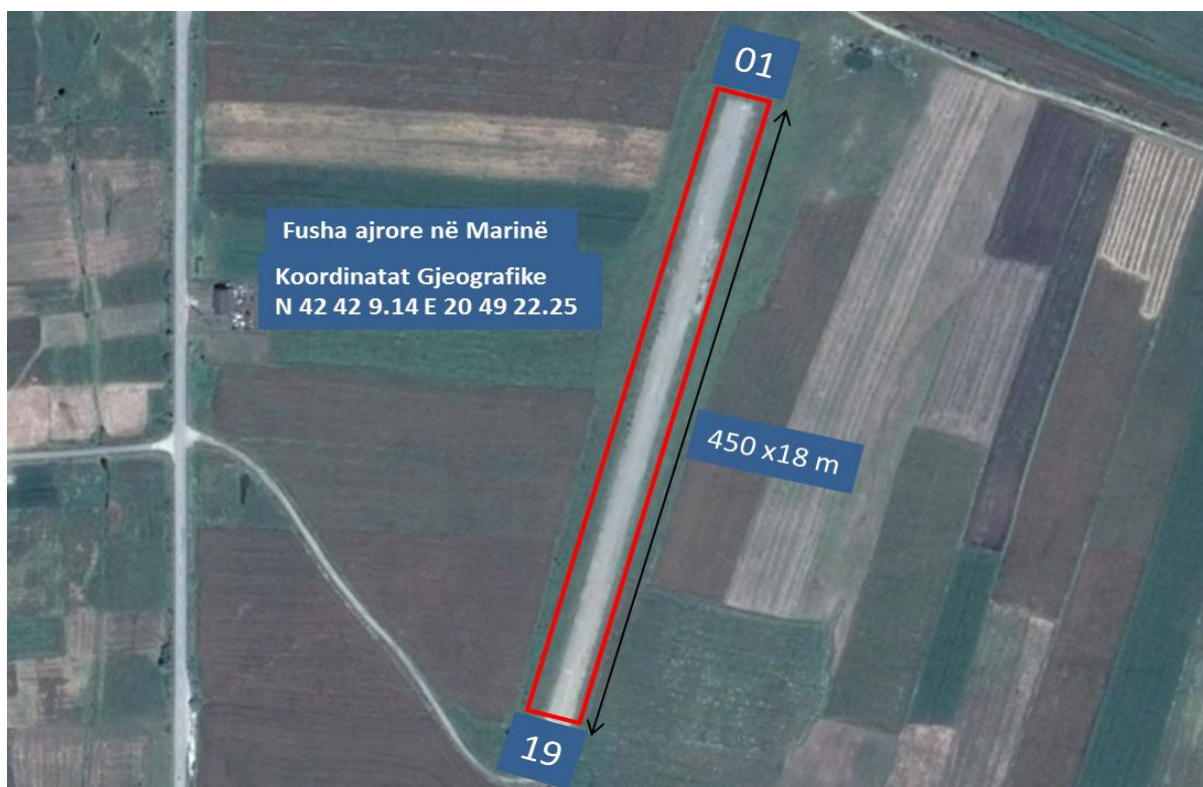


Figura 4 - Detajet dhe pozita gjeografike e fushës ajrore në Marinë

Koordinatat gjeografike të fushës së Marinës janë N 42 42 9.14 E 20 49 22.25, përderisa dimensionet e sajë janë 450 x 18 m. Të gjitha të dhënat relevante për këtë fushë janë të detajuara në tabelën 2 më poshtë:

Emri i fushës	Aktivitetet gjatë vizitës	Vlerësuar	Informata Shtesë
		Po/Jo	
Marinë	Vlerësimi i pragjeve të ( <i>threshold</i> ) fushës	Po	Janë në gjendje të mirë
	Koordinatat	Po	N 42 42 9.14 E 20 49 22.25
	Lartësia mbidetare	Po	647m
	Dimensionet	Po	GPS 450x18 m
	Lloji i sipërfaqes	Po	Asfalt (mbeturina)
	Drejtimi i fushës	Po	01-19

Tabela 2 - Detajet e vlerësuara gjatë vizitës në fushën ajrore të Marinës

## Konkludim

Kjo fushë ajrore, në gjendjen e tanishme, mund të bëhet funksionale me një investim minimal. Hapësira ajrore në të cilën gjendet fusha është shumë e përshtatshme për aktivitete të aviacionit të përgjithshëm.

Në rrethinë nuk ka pengesa tjera fizike, të cilat do të mund t'i pamundësonin aktivitetet e mundshme ajrore, ashtu siç mund të vërehet edhe në fotografitë e mëposhtme.



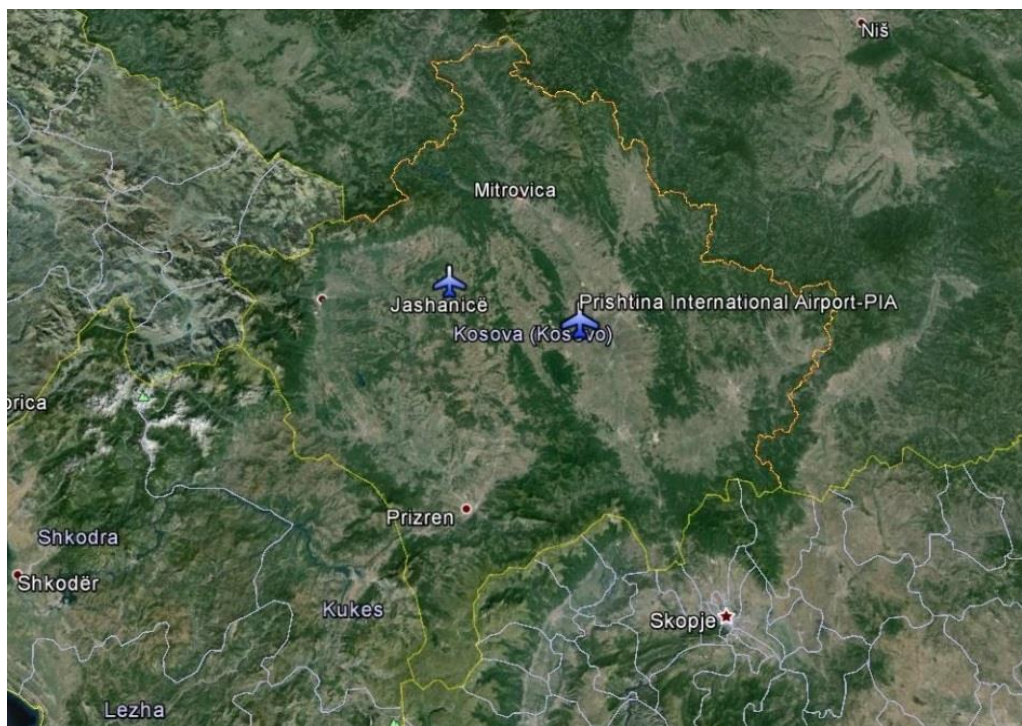
*Foto 5 – Pamje nga fusha ajrore në Marinë*



*Foto 6 - Inspektorët e AAC-së gjatë vizitës inspektuese në fushën ajrore të Marinës*

## Fusha ajrore në Jashanicë - Klinë

Kjo fushë gjendet 65 km larg nga qyteti i Prishtinës dhe 30 km në vijë ajrore nga Aeroporti Ndërkombëtar i Prishtinës "Adem Jashari", siç mund të shihet edhe në figurën e mëposhtme. Lartësia mbidetare në drejtimin 060° arrin deri në 551 m dhe në drejtimin 240° është 555 m.



*Figura 5 - Pozita gjeografike e fushës ajrore në Jashanicë*

Përreth pistës tokat janë të mbjella me kultura bujqësore. Në anën jugore të pistës, 285 metra nga pragu (threshold) perëndimor, është një ngritje e terrenit deri në 4 metra. Përreth fushës ajrore nuk ka objekte të larta që mund të paraqesin pengesa për ngritje apo aterime, siç mund të vërehet në figurën 6 më poshtë.



Figura 6 - Detajet dhe pozita gjeografike e fushës ajrore në Jashanicë

Koordinatat gjeografike të fushës së Jashanicës janë N 42 3945.3 E 20 39 47.6, përderisa dimensionet e saj janë 450 x 18 m. Të gjitha të dhënat relevante për këtë fushë janë të detajuara në tabelën 3 më poshtë:

Emri i fushës	Aktivitetet gjatë vizitës	Vlerësuar	Informata Shtesë
		Po/Jo	
Jashanicë	Vlerësimi i pragjeve të fushës ( <i>threshold</i> )	Po	Pengesa nuk ka
	Koordinatat	Po	N 42 39 45.3 E 20 39 47.6
	Lartësia mbidetare	Po	552m
	Dimensionet	Po	450x18 m
	Lloji i sipërfaqes	Po	Asfalt
	Drejtimi i fushës	Po	06 – 24

Tabela 3 - Detajet e vlerësuara gjatë vizitës në fushën ajrore të Jashanicë

## Konkludim

Kjo fushë ajrore, në gjendjen e tanishme, mund të bëhet funksionale me një investim minimal. Në bazë të informatave të marra nga Agjencia Kosovare e Privatizimit, rajoni i Pejës, kjo fushë ajrore është privatizuar, mirëpo pista nuk është dëmtuar nga pronarët.

Hapësira ajrore në të cilën gjendet fusha është shumë e përshtatshme për aktivitete të aviacionit të përgjithshëm. Në rrethinë nuk ka pengesa tjera fizike, të cilat do të mund t'i pamundësonin aktivitete e mundshme ajrore, ashtu siç mund të vërehet edhe në fotografitë e mëposhtme.



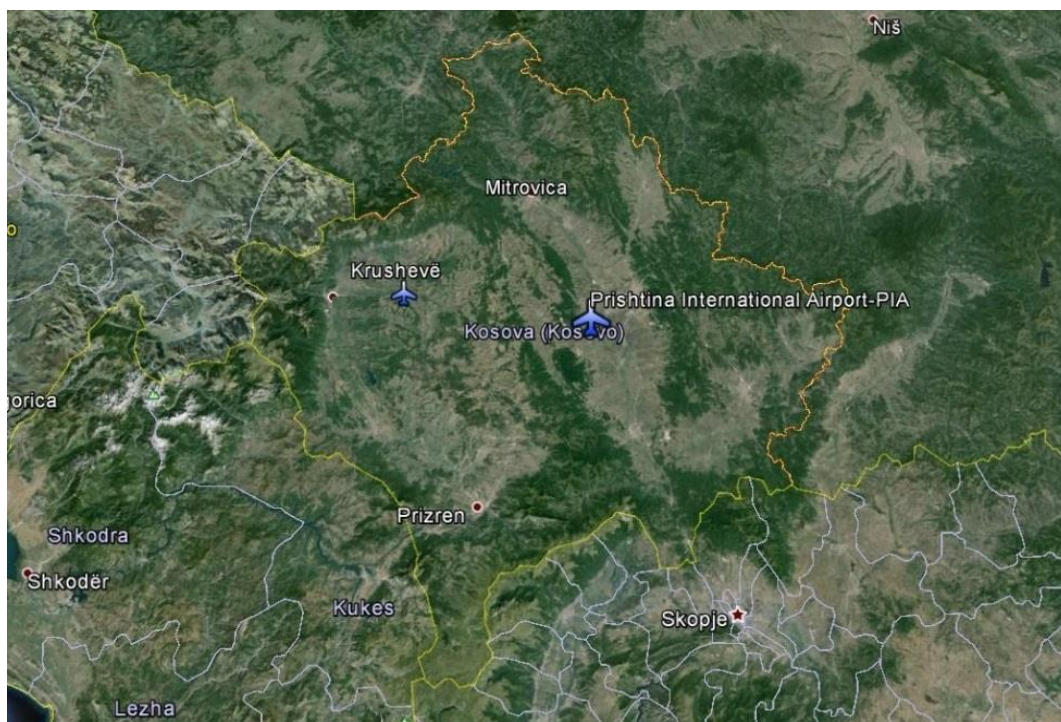
*Foto 7 - Pamje nga fusha ajrore në Jashanicë*



*Foto 8 - Pamje nga fusha ajrore në Jashanicë*

## Fusha ajrore në Krushevë – Klinë

Kjo fushë gjendet në largësi 80 km nga qyteti i Prishtinës dhe 40 km në vijë ajrore nga Aeroporti Ndërkombëtar i Prishtinës “Adem Jashari”. Lartësia mbidetare në drejtimin 170° është 505 m dhe në drejtimin 350° është 502 m.



*Figura 7 - Pozita gjeografike e fushës ajrore në Krushevë*

Baza e fushës ajrore të Krushevës duket solide, mirëpo nevojitet riparimi i asfaltit apo të shtrohet një shtresë e re me asfalt. Tokat bujqësore janë të mbjella deri në pistë. Në mes të pistës kalon rruga e cila mundëson qasje në arat përreth.

Për arsye të punimit të arave në anën perëndimore të pistës, toka është e ngritur deri në 50 cm. Në pjesën veri-lindore, rreth 550 m nga pista, gjendet një antenë në lartësi rreth 30 m. Poashtu, në veri-perëndim janë dy trafo dhe një objekt i dëmtuar. Siç shihet edhe në fotografi, këto trafo dhe objekti janë pjesë e fushës ajrore.





Figura 8 - Detajet dhe pozita gjeografike e fushës ajrore në Krushevë

Koordinatat gjeografike të fushës së Krushevës janë N 42 38 23.8 E 20 30 09.8, përderisa dimensionet e saj janë 470 x 20 m. Të gjitha të dhënat relevante për këtë fushë janë të detajuara në tabelën 4 më poshtë:

Emri i fushës	Aktivitetet gjatë vizitës	Vlerësuar	Informata Shtesë
		Po/Jo	
Krushevë	Vlerësimi i pragjeve të fushës (threshold)	Po	Pengesa nuk ka
	Koordinatat	Po	N 42 38 23.8 E 20 30 09.8
	Lartësia mbidetare	Po	500m
	Dimensionet	Po	470x20 m
	Lloji i sipërfaqes	Po	Beton 321 m Asfalt 149 m
	Drejtimi i fushës	Po	17 - 35

Tabela 4 Detajet e vlerësuara gjatë vizitës në fushën ajrore të Krushevës

## Konkludim

Kjo fushë ajrore, në gjendjen e tanishme, mund të bëhet funksionale me një investim minimal. Hapësira ajrore në të cilën gjendet fusha është shumë e përshtatshme për aktivitete të aviacionit të përgjithshëm.

Sido që të jetë, në pjesën veri-lindore gjendet një antenë në lartësi prej 30 m, e cila mund të shkaktojë pengesa dhe t'i vështirësojë aktivitetet e mundshme ajrore, ashtu siç mund të vërehet edhe në fotografitë e mëposhtme.



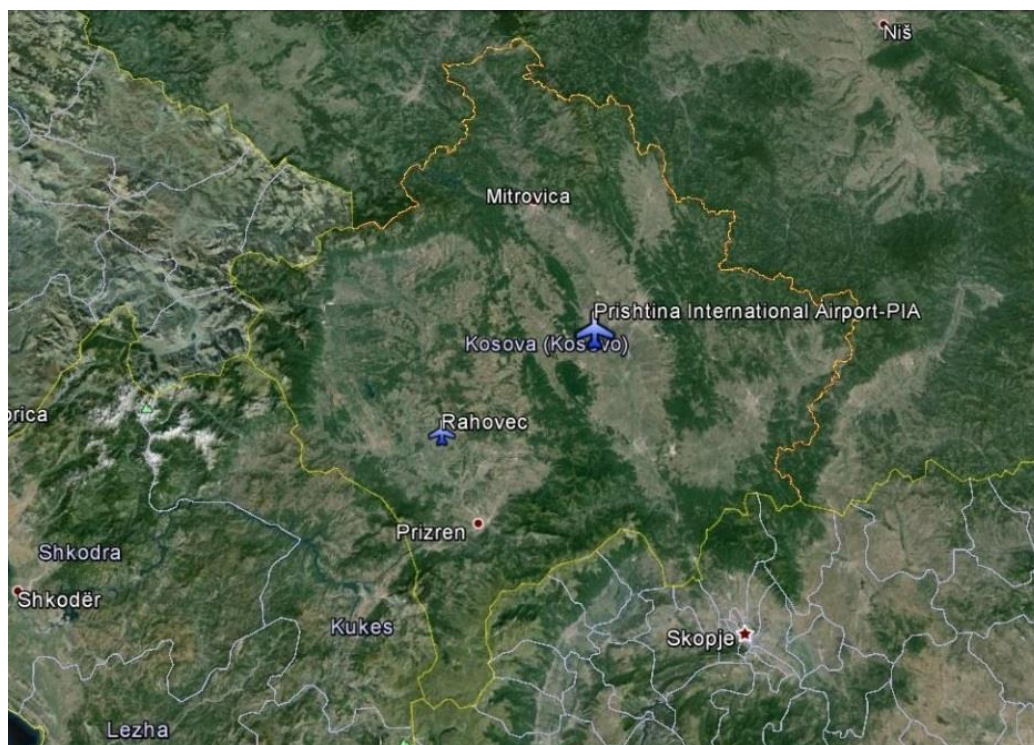
*Foto 9 – Pamje nga fusha ajrore në Krushevë*



*Foto 10 - Vizita e inspektorëve të AAC-së në fushën ajrore në Krushevë*

## Fusha ajrore në Rahovec

Kjo fushë gjendet 65 km larg nga qyteti i Prishtinës dhe 40 km në vijë ajrore nga Aeroporti Ndërkombëtar i Prishtinës “Adem Jashari”. Lartësia mbidetare në drejtimin 050<sup>o</sup> arrin deri në 389 m dhe në drejtimin 230<sup>o</sup> është 380 m.



*Figura 9 - Pozita gjeografike e fushës ajrore në Rahovec*

Fusha ajrore e Rahovecit është pothuajse tërësisht e dëmtuar. Në të gjitha anët e pistës gjenden objekte, 50 metrat e para të pistës në anën perëndimore janë të dëmtuara dhe janë disa objekte të ngritura në të.

Në perimetrin e fushës ajrore ka rrethoja të arave. Në afërsi të pistës, në perimetrin e fushës ajrore, gjithashtu gjendet një objekt.

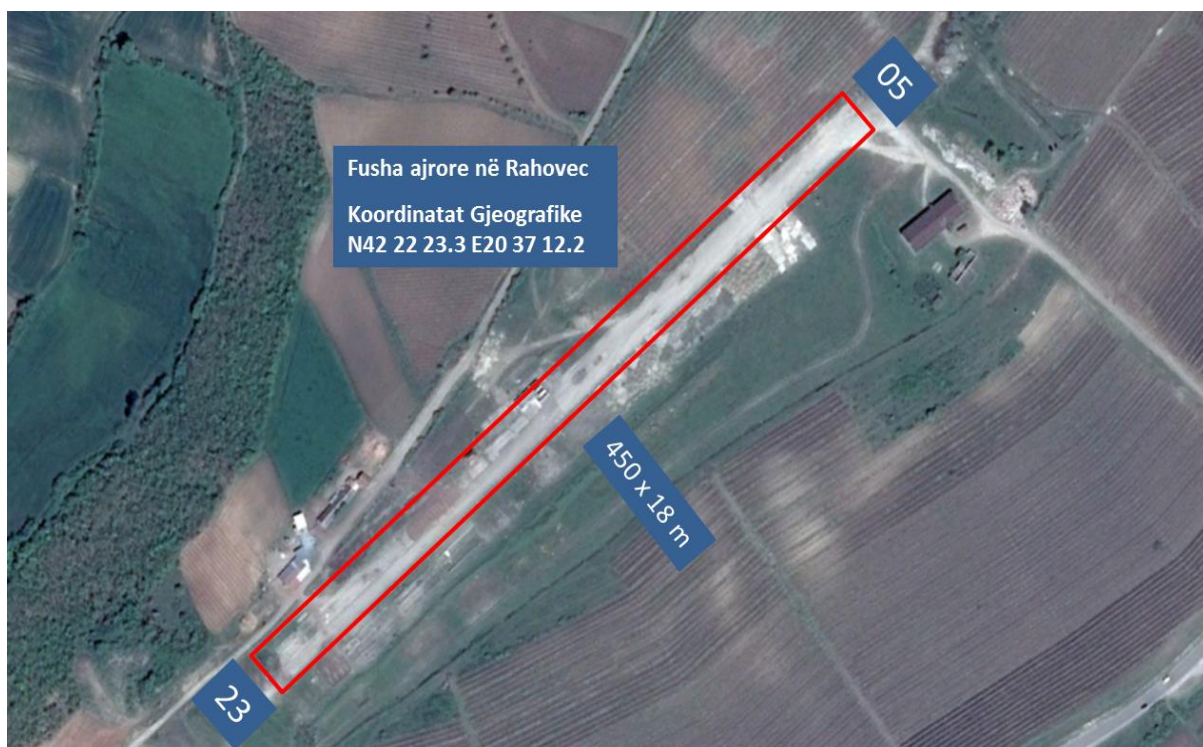


Figura 10 - Detajet dhe pozita gjeografike e fushës ajrore në Rahovec

Koordinatat gjeografike të fushës së Rahovecit janë N 42 22 23.3 E 20 37 12.2, përderisa dimensionet e saj janë 450 x 18 m. Të gjitha të dhënat relevante për këtë fushë janë të detajuara në tabelën 5 më poshtë:

Emri i fushës	Aktivitetet gjate vizitave	Vlerësuar	Informata Shtesë
		Po/Jo	
Rahovec	Vlerësimi i pragjeve të fushës (threshold)	Po	Ekzistojnë shumë pengesa
	Koordinatat	Po	N 42 22 23.3 E 20 37 12.2
	Lartësia mbidetare	Po	382m
	Dimensionet	Po	450x18 m
	Lloji i sipërfaqes	Po	Asfalt
	Drejtimi i fushës	Po	05 - 23

Tabela 5 - Detajet e vlerësuara gjate vizitës në fushën ajrore të Rahovecit

## Konkludim

Kjo fushë ajrore, në gjendjen e tanishme, nuk mund të përdoret për aktivitetet aeronautike. Për revitalizimin e saj, fillimisht duhet do të duhej të bëhej rrënimi i disa mureve të ndërtuara në anën perëndimore, shih foton 11, dhe me një investim minimal, mund të bëhet funksionale.

Në hapësirën ajrore në afërsi të fushës nuk ka pengesa tjera fizike të cilat do të mund t'i pamundësonin aktivitetet e mundshme ajrore.



*Foto 11 – Pamje nga fusha ajrore në Rahovec*



*Foto 12 – Pamje nga fusha ajrore në Rahovec*

## Fusha ajrore në Malishevë

Kjo fushë gjendet 45 km largësi nga qyteti i Prishtinës dhe vetëm 20 km vijë ajrore nga Aeroporti Ndërkombëtar i Prishtinës “Adem Jashari”. Lartësia mbidetare në drejtimin 060° është 595 m dhe në drejtimin 240° është 602 m.

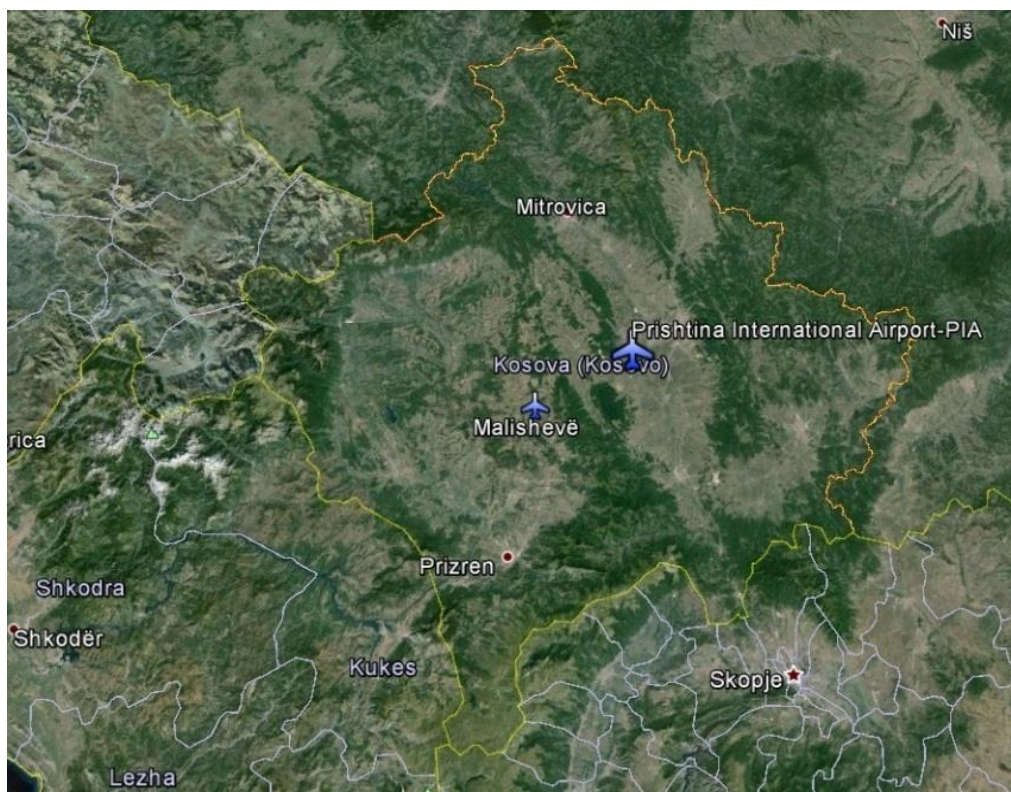


Figura 11 - Pozita gjeografike e fushës ajrore në Malishevë

Baza dhe pista e fushës ajrore të Malishevës është solide. Arat e punuara janë deri në afërsi të pistës. Qasja deri te fusha ajrore e Malishevës është pak e vështirë.

Përreth fushës ajrore të Malishevës nuk ka objekte që mund të paraqesin pengesa për aterrim dhe ngritje. Është një objekt që gjendet në afërsi të pistës, i cili duket të jetë në të njëjtën pronësi me atë të fushës ajrore të Malishevës.

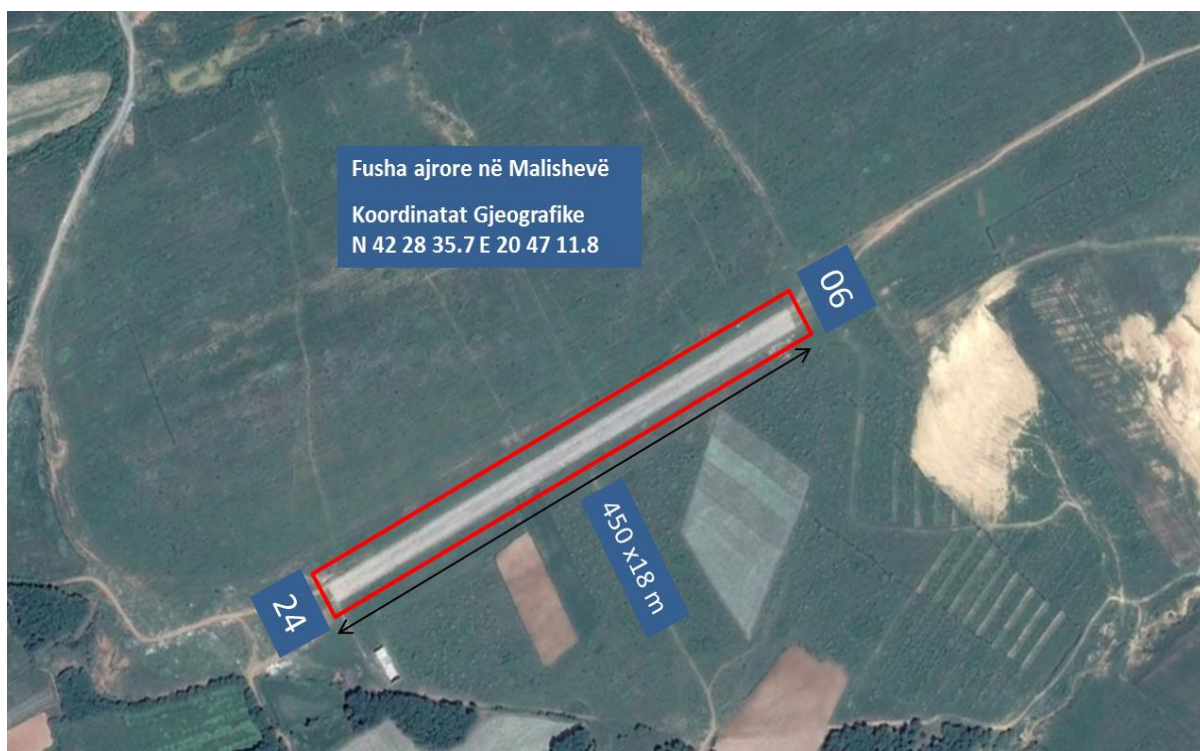


Figura 12 - Detajet dhe pozita gjeografike e fushës ajrore në Malishevë

Koordinatat gjeografike të fushës së Malishevës janë N 42 28 35.7 E 20 47 11.8, përderisa dimensionet e saj janë 450 x 18 m. Të gjitha të dhënat relevante për këtë fushë janë të detajuara në tabelën 6 më poshtë:

Emri i fushës	Aktivitetet gjate vizitave	Vlerësuar	Informata Shtesë
		Po/Jo	
Malishevë	Vlerësimi i pragjeve të fushës (threshold)	Po	Nuk ka pengesa
	Koordinatat	Po	N 42 28 35.7 E 20 47 11.8
	Lartësia mbidetare	Po	597m
	Dimensionet	Po	450x18 m
	Lloji i sipërfaqes	Po	Asfalt
	Drejtimi i fushës	Po	06 - 24

Tabela 6 - Detajet e vlerësuara gjate vizitës në fushën ajrore të Malishevës

## Konkludim

Kjo fushë ajrore, në gjendjen e tanishme, mund të bëhet funksionale me një investim minimal. Hapësira ajrore në të cilën gjendet fusha është shumë e përshtatshme për aktivitete të aviacionit të përgjithshëm, fluturimeve për spërkatjen e të mbjellave bujqësore, etj.

Në anën perëndimore dhe atë jug-perëndimore është një pyll i vogël që arrin lartësinë deri në 25 m. Ky mund të jenë pengesë dhe mund t'i vështirësojë aktivitetet e mundshme ajrore, ashtu siç mund të vërehet edhe në fotografitë e mëposhtme.



*Foto 13 - Pamje nga fusha ajrore në Malishevë*



*Foto 14 - Pamje nga fusha ajrore në Malishevë*



## Fusha ajrore në Prizren

Kjo fushë gjendet 76 km larg nga qyteti i Prishtinës dhe 45 km në vijë ajrore nga Aeroporti Ndërkombëtar i Prishtinës “Adem Jashari”.

Si duket, fusha ajrore e Prizrenit është privatizuar dhe ndarë nëpër parcela të ndryshme. Parcelat ishin të ndara dhe të rrethuara, kështu që identifikimi i fushës ajrore të Prizrenit ka qenë i pamundur.

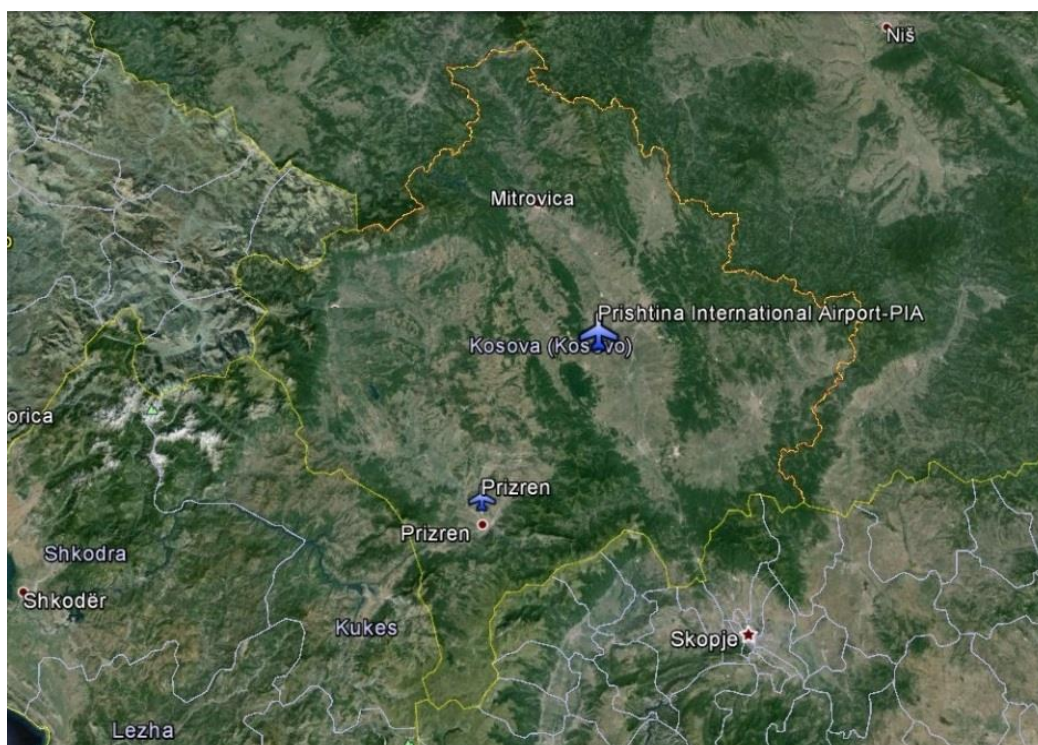


Figura 13 - Pozita gjeografike e fushës ajrore në Prizren

Më poshtë gjeni hartën ku është dashur të jetë fusha ajrore e Prizrenit. Siç mund të shihet, nuk ka ndonjë pistë të shtruar me beton/asfalt apo shtresë të barit që mund të identifikohet si pistë.



Figura 14 - Detajet dhe pozita gjeografike e fushës ajrore në Prizren

Koordinatat gjeografike të përafërta të fushës së Prizrenit janë N 42 14 33.8 E 20 43 14.3, përderisa dimensionet e saj nuk kemi mundur t'i identifikojmë. Të gjitha të dhënat relevante të marra në terren për këtë fushë janë të detajuara në tabelën 7 më poshtë.

Emri i fushës	Aktivitetet gjatë vizitës	Vlerësuar	Informata Shtesë
		Po/Jo	
Prizren	Vlerësimi i pragjeve të fushës (threshold)	Jo	N/A
	Koordinatat	Jo	Përafërsisht: N 42 14 33.8 E 20 43 14.3
	Lartësia mbidetare	Jo	Përafërsisht: 404m
	Dimensionet	Jo	N/A
	Lloji i sipërfaqes	Po	Bar
	Drejtimi i fushës	Jo	N/A

Tabela 7 - Detajet e vlerësuara gjatë vizitës në fushën ajrore të Prizrenit

## Konkludim

Kjo fushe ajrore, në gjendjen e tanishme, nuk mund të përdoret për aktivitete aeronautike. Për revitalizim të kësaj fushe, fillimisht do të duhej të bëhej identifikimi i fushës nga dokumentet relevante. Githashtu, kërkohen investime.

Në hapësirën ajrore në afërsi të fushe nuk ka pengesa tjera fizike të cilat do të mund t'i pamundësonin aktivitete e mundshme ajrore.



*Foto 15 – Pamje nga fusha ajrore në Prizren*



*Foto 16 – Pamje nga fusha ajrore në Prizren*

## Fusha ajrore në Topliçan - Therandë

Kjo fushë gjendet 66 km larg nga qyteti i Prishtinës dhe vetëm 35 km në vijë ajrore nga Aeroporti Ndërkombëtar i Prishtinës “Adem Jashari”. Lartësia mbidetare në drejtimin 180° dhe 360° është 411 m.

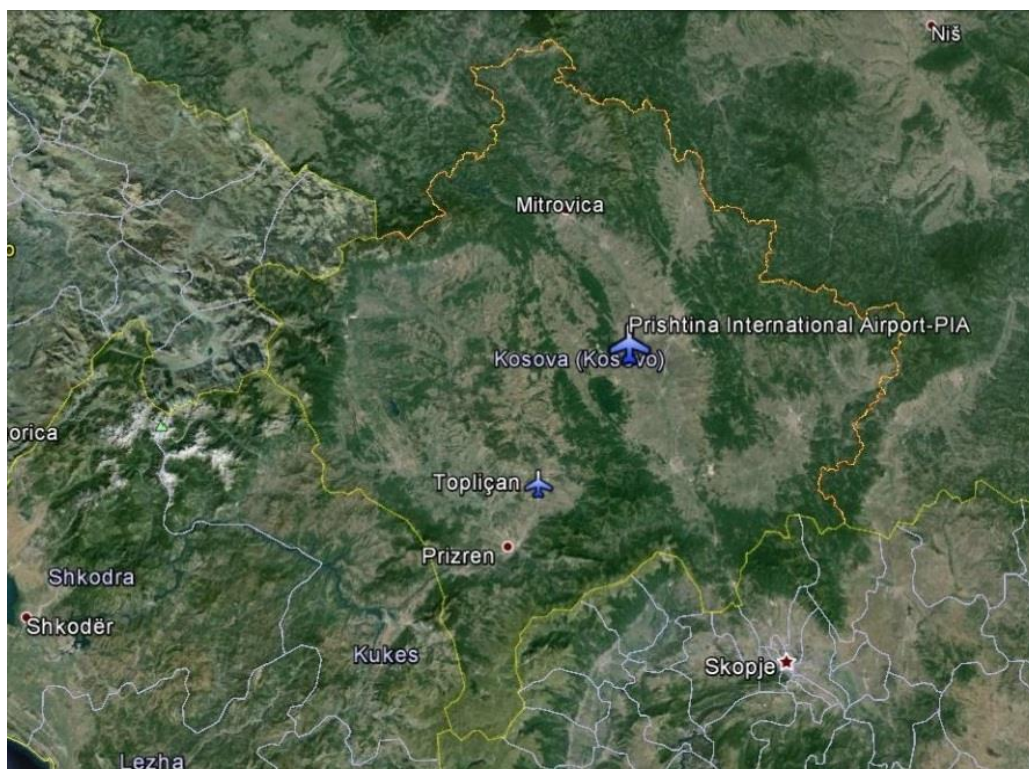


Figura 15 - Pozita gjeografike e fushës ajrore në Topliçan

Gjatë vizitës vlerësuese të fushës ajrore në Topliçan, takuam pronarin e tanishëm (person fizik), i cili kishte privatizuar këtë fushë nga Agjencia Kosovare e Privatizimit.

Në fushë ishte një hangar, të cilin e kishte ndërtuar KFOR-i gjatë përdorimit të kësaj fushe për nevojat e tyre. Pronari i tanishëm i fushës ajrore të Topliçanit u shpreh i interesuar për të bashkëpunuar për shfrytëzimin e kësaj fushe për aktivitet aeronautike.



Figura 16 - Detajet dhe pozita gjeografike e fushës ajrore në Topliçan

Koordinatat gjeografike të fushës së Topliçanit janë N 42 18 34.0 E 20 47 58.6, përderisa dimensionet e saj janë 387 x 28 m. Të gjitha të dhënat relevante për këtë fushë janë të detajuara në tabelën 8 më poshtë.

Emri i Fushës	Aktivitetet gjatë vizitës	Vlerësuar	Informata Shtesë
		Po/Jo	
Topliçan	Vlerësimi i pragjeve të fushës (threshold)	Po	Ka pengesa
	Koordinatat	Po	N 42 18 34.0 E 20 47 58.6
	Lartësia mbidetare	Po	410m
	Dimensionet	Po	387x28 m
	Lloji i sipërfaqes	Po	Asfalt
	Drejtimi i fushës	Po	18 - 36

Tabela 8 - Detajet e vlerësuara gjatë vizitës në fushën ajrore të Topliçanit

## Konkludim

Kjo fushë ajrore, në gjendjen e tanishme, mund të bëhet funksionale me një investim minimal. Hangari i ndërtuar në anën jugore, lejon mundësinë që kjo fushë ajrore të shfrytëzohet vetëm për operime ajrore me helikopter. Hapësira ajrore në të cilën gjendet fusha është shumë e përshtatshme për aktivitete të aviacionit të përgjithshëm të operimeve të fluturakeve me helika, por jo edhe të fluturakeve me krahë të fiksuar, ashtu siç mund të vërehet edhe në fotografitë e mëposhtme.



*Foto 17 - Pamje nga fusha ajrore në Topliçan*



*Foto 18 - Pamje nga fusha ajrore në Topliçan*

## Fusha ajrore në Ferizaj

Kjo fushë gjendet 35 km larg nga qyteti i Prishtinës dhe 26 km në vijë ajrore nga Aeroporti Ndërkombëtar i Prishtinës "Adem Jashari". Lartësia mbidetare në drejtimin 160° është 587 m dhe në drejtimin 340° është 581 m.

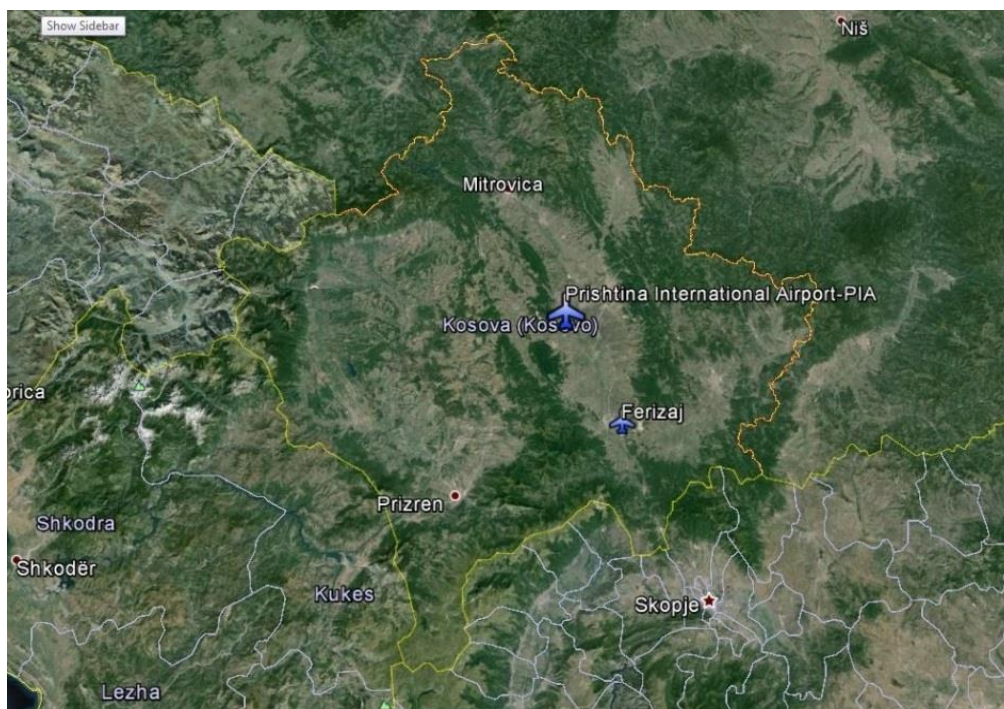


Figura 17 - Pozita gjeografike e fushës ajrore në Ferizaj

Baza e fushës ajrore të Ferizajt është solide, mirëpo në pistë ka dëmtime sipërfaqësore. Në pjesën lindore të pistës gjenden dy linja të largpërçuesve. Nga metri 200 deri në 210 nga veriu i pistës, pista është e prerë dhe dëmtuar. Poashtu, 350 metra nga veriu i pistës është një strukturë betoni, e cila paraqet një pengesë tjetër në pistë.

Pragu (*threshold*) jugor i pistës është i gjerë dhe ka dimensione 10x25 metra. Qasja në fushën ajrore është shumë e lehtë pasi gjendet në afërsi të rrugës tranzitore Ferizaj – Shkup.



Figura 18 - Detajet dhe pozita gjeografike e fushës ajrore në Ferizaj

Koordinatat gjeografike të fushës së Ferizajt janë N 42 20 47.7 E 21 11 39.0, përderisa dimensionet e saj janë 450 x 18 m. Të gjitha të dhënat relevante për këtë fushë janë të detajuara në tabelën 9 më poshtë:

Emri i fushës	Aktivitetet gjatë vizitës	Vlerësuar	Informata Shtesë
		Po/Jo	
Ferizaj	Vlerësimi i pragjeve të fushës (threshold)	Po	Nuk ka pengesa
	Koordinatat	Po	N 42 20 47.7 E 21 11 39.0
	Lartësia mbidetare	Po	583m
	Dimensionet	Po	450x18 m
	Lloji i sipërfaqes	Po	Asfalt
	Drejtimi i fushës	Po	16 - 34

Tabela 9 - Detajet e vlerësuara gjatë vizitës në fushën ajrore të Ferizajt



## Konkludim

Kjo fushë ajrore, në gjendjen e tanishme, mund të bëhet funksionale me një investim minimal.

Hapësira ajrore në të cilën gjendet fusha është shumë e përshtatshme për aktivitete te aviacionit të përgjithshëm. Gjithashtu, qasja e lehtë në këtë fushë ajrore e bën shumë atraktive për fluturime për spërkatjen e të mbjellave bujqësore, etj.



*Foto 19 - Pamje nga fusha ajrore në Ferizaj*



*Foto 20 - Pamje nga fusha ajrore në Ferizaj gjatë vizitës së inspektorëve të AAC-së*

## Fusha ajrore në Gjilan

Kjo fushë gjendet 42 km larg nga qyteti i Prishtinës dhe 35 km në vijë ajrore nga Aeroporti Ndërkombëtar i Prishtinës “Adem Jashari”. Lartësia mbidetare në drejtimin 110° është 575 m dhe në drejtimin 290° është 565 m.

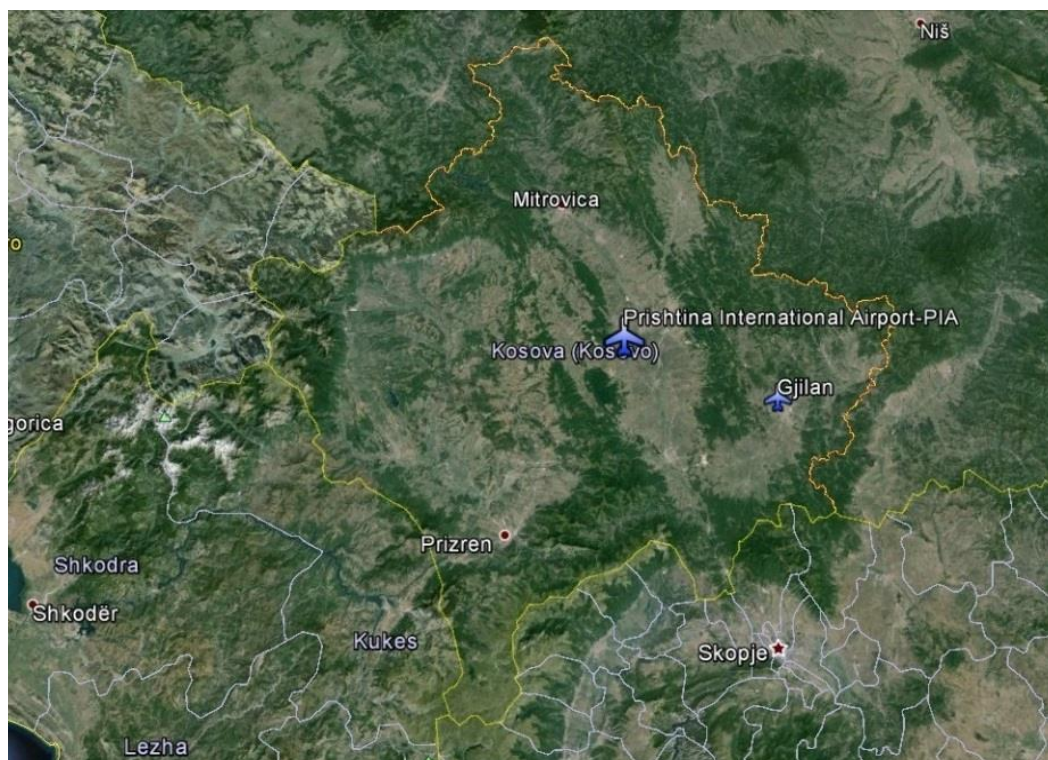


Figura 19 - Pozita gjeografike e fushës ajrore në Gjilan

Baza e fushës ajrore të Gjilanit është solide. Para pistës ekziston një rampë (laurë) dhe roja që menaxhonte hyrjen dhe daljen në pistë. Përgjatë pistës ka shtëpi të ndërtuara.

Sipas informatave të marra në terren, kjo pistë përdoret nga pronarët e shtëpive për të arritur te pronat e tyre dhe nga disa auto-shkolla për trajnimin e vozitësve të rinj. Pista përdoret nga qiramarrësi edhe si treg i veturave.

Gjithashtu, në afërsi të pistës janë të vendosura shtylla elektrike. Qasja në fushën ajrore është shumë e lehtë pasi gjendet në afërsi të rrugës tranzitore.



Figura 20 - Detajet dhe pozita gjeografike e fushës ajrore në Gjilan

Koordinatat gjeografike të fushës së Gjilanit janë N 42 27 43.4 E 21 26 42.5, përderisa dimensionet e saj janë 470 x 18 m. Të gjitha të dhënat relevante për këtë fushë janë të detajuara në tabelën 10 më poshtë:

Emri i fushës	Aktivitetet gjate vizitës	Vlerësuar	Informata Shtesë
		Po/Jo	
Gjilan	Vlerësimi i pragjeve të fushës (threshold)	Po	Ka shumë pengesa
	Koordinatat	Po	N 42 27 43.4 E 21 26 42.5
	Lartësia mbidetare	Po	569m
	Dimensionet	Po	470x18 m
	Lloji i sipërfaqes	Po	Asfalt
	Drejtimi i fushës	Po	11 - 29

Tabela 10 - Detajet e vlerësuara gjate vizitës në fushën ajrore të Gjilanit

## Konkludim

Kjo fushë ajrore, në gjendjen e tanishme, nuk mund të shfrytëzohet për aktivitete aeronautike. Hapësira ajrore në të cilën gjendet fusha ka shume pengesa, si shtëpitë e ndërtuara në afërsi të pistës, shtyllat elektrike, etj.

Fotografitë e mëposhtme paraqesin gjendjen faktike të kësaj fushe, e cila nuk mund te përdoret për aktivitet aeronautike pa investime serioze.



*Foto 21 - Pamje nga fusha ajrore në Gjilan*



*Foto 22 - Pamje nga fusha ajrore në Gjilan*

## Fusha Ajrore në Dubravë - Istog

Kjo fushë gjendet 83 km larg nga qyteti i Prishtinës dhe 45 km në vijë ajrore nga Aeroporti Ndërkombëtar i Prishtinës "Adem Jashari". Lartësia mbidetare në drejtimin 180° është 534 m dhe në drejtimin 360° është 517 m.

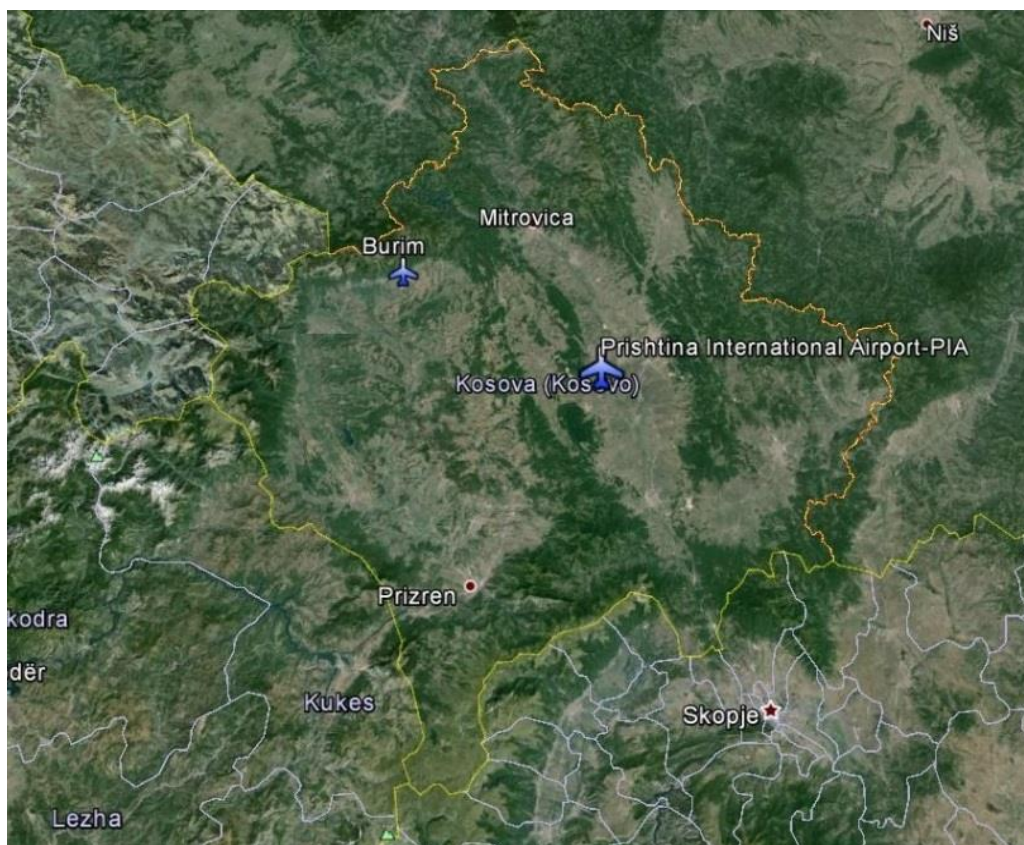


Figura 21- Pozita gjeografike e fushës ajrore në Burim

Fusha ajrore e Dubravës është me bar. Për shkak të mungesës së mirëmbajtjes dhe rritjes së barit deri në 50 centimetra, është vështirë të vlerësohet sipërfaqja e tokës, por në disa pjesë vërehet se sipërfaqja e tokës nuk është e rrafshët. Në anën perëndimore përgjatë pistës ekziston një rrugë dytësore.

Prej ku fillon pista, 100 metrat e parë të pjesës jugore janë të rrethuara gardh. Pjesa veriore duket si në kënd dhe ngushtohet. Qasja në fushën ajrore është e lehtë pasi gjendet në afërsi të rrugës tranzitore.

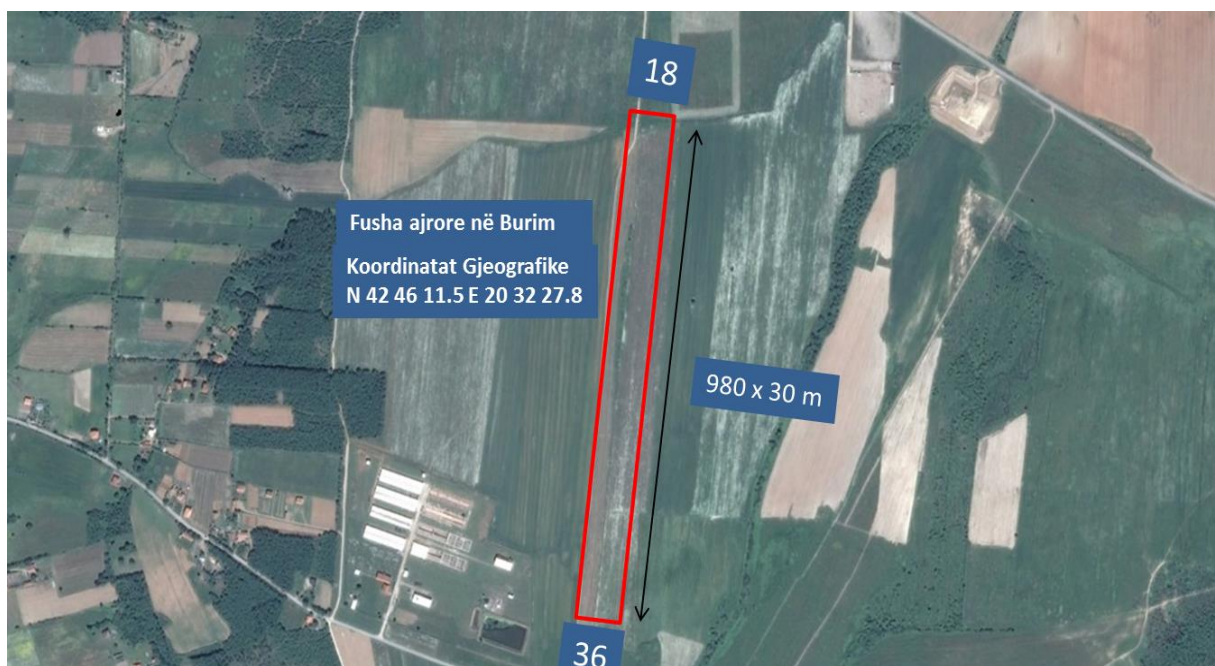


Figura 22 - Detajet dhe pozita gjeografike e fushës ajrore në Burim

Koordinatat gjeografike të fushës së Dubravës janë N 42 46 11.5 E 20 32 27.8, përderisa dimensionet e saj janë 980 x 30 m. Të gjitha të dhënat relevante për këtë fushë janë të detajuara në tabelën 11 më poshtë:

Emri i fushës	Aktivitetet gjate vizitës	Vlerësuar	Informata Shtesë
		Po/Jo	
Dubravë	Vlerësimi i pragjeve të fushës (threshold)	Po	Bari i rritur pengon në identifikimin e pistës
	Koordinatat	Po	N 42 46 11.5 E 20 32 27.8
	Lartësia mbidetare	Po	527m
	Dimensionet	Po	980x30 m
	Lloji i sipërfaqes	Po	Bari
	Drejtimi i fushës	Po	18 - 36

Tabela 11 - Detajet e vlerësuara gjate vizitës në fushën ajrore të Burimit

## Konludim

Kjo fushë ajrore, në gjendjen e tanishme, me një investim minimal mund të bëhet funksionale.

Hapësira ajrore në të cilën gjendet fusha është shumë e përshtatshme për aktivitete të aviacionit të përgjithshëm. Gjithashtu, qasja e lehtë në këtë fushë ajrore e bën shumë atraktive për fluturime për spërkatjen e të mbjellave bujqësore, etj.



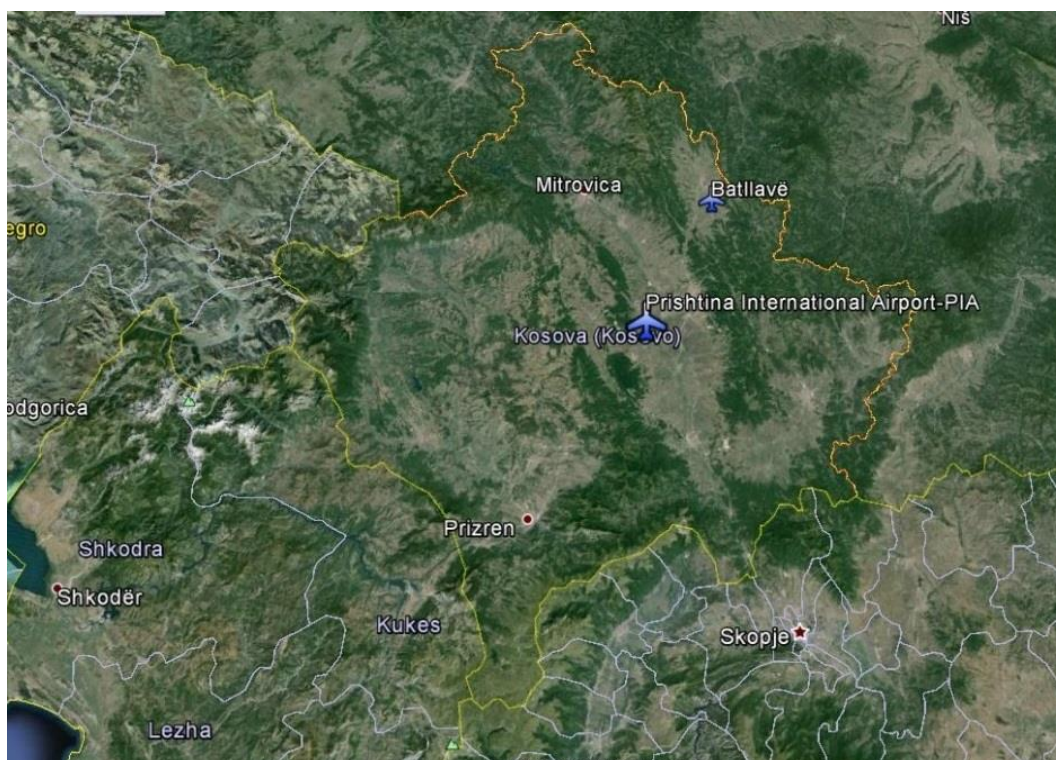
*Foto 23 – Pamje nga fusha ajrore në Dubravë*



*Foto 24 – Pamje nga fusha ajrore në Dubravë*

## Fusha Ajrore në Dumosh – Batllavë

Kjo fushë gjendet 25 km larg nga qyteti i Prishtinës dhe 32 km në vijë ajrore nga Aeroporti Ndërkombëtar i Prishtinës “Adem Jashari”. Lartësia mbidetare në drejtimin 170° është 615 m dhe në drejtimin 350° është 604 m.



*Figura 23 - Pozita gjeografike e fushës ajrore në Dumosh*

Fusha ajrore e Dumoshit është me bar. Për arsye të mungesës së mirëmbajtjes, sipërfaqja e tokës nuk është e rrafshët. Në anën veriore prej 115 m deri 160 m janë të vendosura shtylla për futboll. 460 metra nga ana veriore është një pus dhe ka sasi të konsiderueshme të dheut të grumbulluar.

Në pjesën veriore, afër 800 m, është një kodër e krijuar nga dheu i grumbulluar. Pjesa jugore e pistës është shumë e dëmtuar (ngritje të rrethojave, grumbullim të dheut, si dhe objekte të EULEX-it). Qasja në fushë ajrore është e lehtë pasi gjendet në afërsi të rrugës.



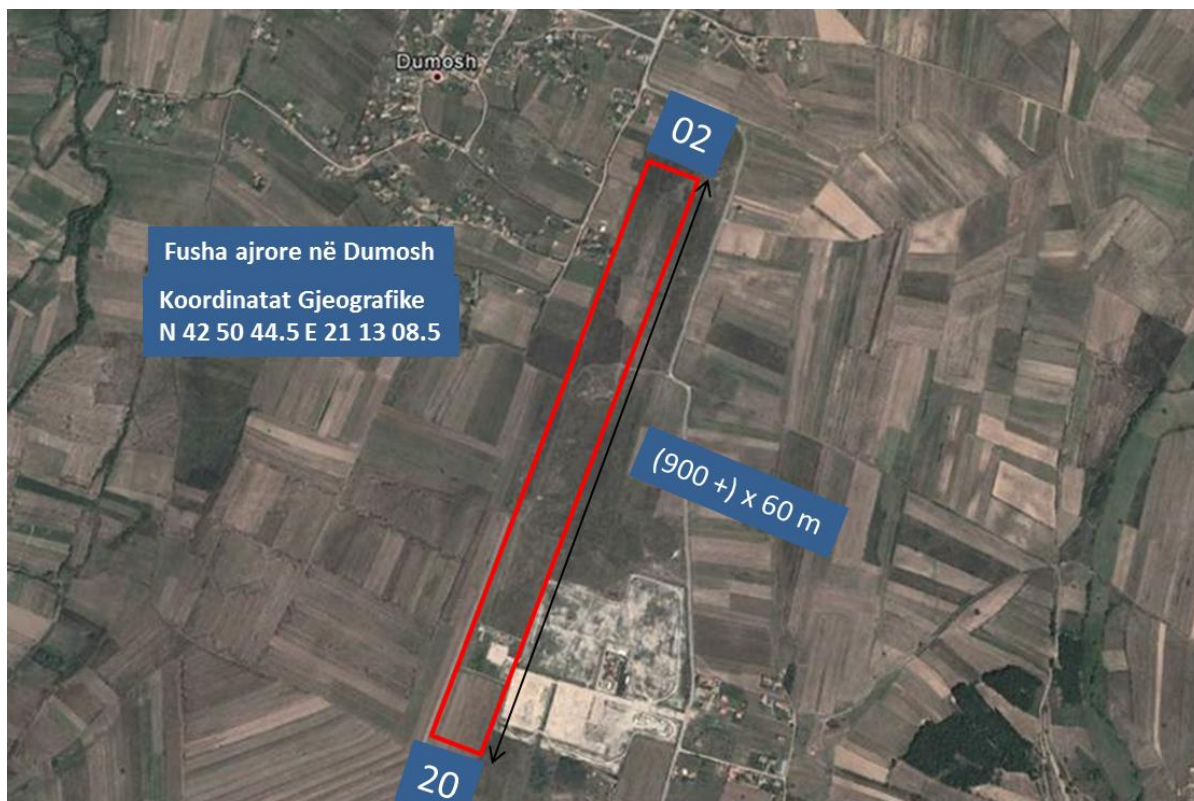


Figura 24 - Detajet dhe pozita gjeografike e fushës ajrore në Dumosh

Koordinatat gjeografike të fushës së Dumoshit janë N 42 50 44.5 E 21 13 08.5, përderisa dimensionet e saj janë 900+ x 60 m. Të gjitha të dhënat relevante për këtë fushë janë të detajuara në tabelën 11 më poshtë:

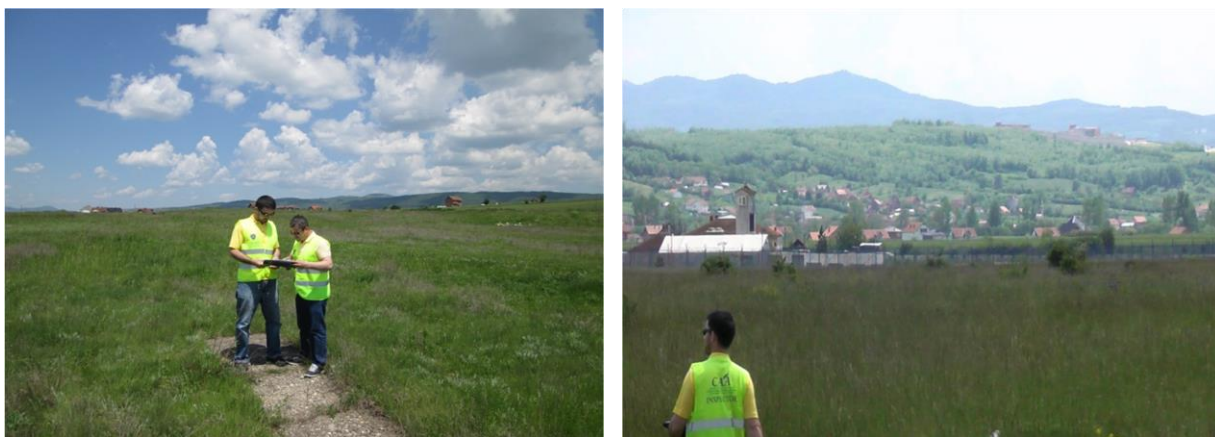
Emri i fushës	Aktivitetet gjate vizitave	Vlerësuar	Informata Shtesë
		Po/Jo	
Dumosh - Batllavë	Vlerësimi i pragjeve të fushës (threshold)	Po	Pragu verior nuk ka pengesa, ndërsa pragu jugor nuk mund të identifikohet
	Koordinatat	Po	N 42 50 44.5 E 21 13 08.5
	Lartësia mbidetare	Po	605m
	Dimensionet	Po	900x60 m? (pista është edhe më e gjatë por nuk mund të vlerësohet)
	Lloji i sipërfaqes	Po	Bar
	Drejtimi i fushës	Po	17 - 35

Tabela 12 - Detajet e vlerësuara gjate vizitës në fushën ajrore të Dumoshi

## Konkludim

Kjo fushë ajrore, në gjendjen e tanishme, nuk mund të jetë është funksionale në tërë gjatësinë. Vetëm 450 metrat e anës veriore, me një investim minimal, mund të bëhen funksionale.

Hapësira ajrore në të cilën gjendet fusha është shumë e përshtatshme për aktivitete te aviacionit të përgjithshëm. Gjithashtu, qasja e lehtë dhe objektet përcjellëse këtë fushë ajrore e bëjnë shumë atraktive për fluturime për spërkatjen e të mbjellave bujqësore, shkollë të fluturimit, etj.



*Foto 25 - Pamje nga vizita e inspektorëve të AAC-së te fusha ajrore në Dumosh*



*Foto 26 - Pamje nga fusha ajrore në Dumosh*

## **Konkludim i përgjithshëm mbi gjendjen e fushave ajrore në Republikën e Kosovës**

Në territorin e republikës së Kosovës janë identifikuar 12 fusha ajrore, të ndërtuara kryesisht ndërmjet viteve 1970 dhe 1987.

Bazuar në vlerësimet bëra gjatë vizitave dhe të informatave të mbledhura rreth fushave ajrore ekzistuese, mund të konkludohet se në shumicën e fushave ajrore vërehen dëmtime serioze të pistave, disa prej tyre janë të mbuluara me mbeturina dhe inerte, si dhe të uzurpuara nga persona fizikë të paautorizuar.

Megjithatë, sipas vlerësimit të ekipit, 5 nga 12 fushat ajrore janë në gjendje më të mirë fizike dhe infrastrukturore. Këto fusha mund të rifunksionalizohen për destinimin primar të tyre, që është aviacioni i përgjithshëm, me një investim dhe mirëmbajtje minimale, përderisa për të tjerat duhen të bëhen investime të mëdha.

Në disa raste pronarët aktualë të fushave ajrore kanë tjetërsuar destinimin e tyre për nevojat e tyre private.

Përkundër kontakteve me autoritetet përkatëse të komunave, Autoriteti i Aviacionit Civil ka arritur që vetëm në tri raste të marrë informata të pjesshme merr informata mbi pronësinë aktuale të fushave ajrore. Për këtë arsye, ky raport nuk përmban të dhëna rreth pronësisë së këtyre fushave.


Këto fusha ajrore konsiderohen si një aset i rëndësishëm i aeronautikës kosovare dhe disa prej tyre do të duhej të kenë rol të rëndësishëm në zhvillimin e aviacionit të përgjithshëm në Republikën e Kosovës.

Autorë të raportit:

**Naser Grajçevci**  
**Minir Istrefi**  
**Muhamed Luta**  
**Istref Nimani**

Inspektor i operimeve ajrore  
Inspektor i aerodromeve  
Inspektor i shërbimeve të navigacionit ajror  
Inspektor i aviacionit të përgjithshëm

-----



Shkurt, 2015